



# **Natura 2000-handleplan**

## **Vadehavet**

**Natura 2000-område nr. 89**

**Delplan for fuglebeskyttelsesområde F53 – Fanø**

**Kolofon****Titel**

Natura 2000-handleplan

Vadehavet

Natura 2000-område nr. 89

Delplan for fuglebeskyttelsesområde F53 – Fanø

**Udgiver:**

Esbjerg Kommune

**Copyright:**

Esbjerg Kommune

**År:**

2012

**Dato:**

8. december 2012

**Forsidefoto:**

Klithede på Fanø. Foto: Mette K. Due



Esbjerg  
Kommune

# Indholdsfortegnelse

Baggrund .....	4
Sammendrag af den statslige Natura 2000-plan .....	6
Mål for planperioden .....	8
Forventede metoder og forvaltningstiltag .....	10
Prioritering af den forventede forvaltningsindsats .....	11
Forventet effekt .....	12
Bilag 1: Arter på udpegningsgrundlaget .....	13
Bilag 2: Fordeling af indsats mellem handleplan-myndigheder og offentlige lodsejere .....	14
Bilag 3: Kort over potentielle indsatsområder .....	15
Bilag 4: Resumé af offentlige lodsejeres drifts- og plejeplaner .....	16
Bilag 5: Forklaring af Natura 2000-begreber m.m. ....	17

## Baggrund

Der er udarbejdet statslige Natura 2000-planer for 246 Natura 2000-områder, som kan findes her: [Natura 2000-plan](#).

Denne handleplan er en udmøntning af Natura 2000-plan for fuglebeskyttelsesområde nr. 53 Fanø, som er en del af Natura 2000-område nr. 89 Vadehavet, og indgår geografisk i habitatområde nr. 78 Vadehavet med Ribe Å, Tved Å og Varde Å vest for Varde.

Handleplanen er udarbejdet af Esbjerg Kommune. Jævnfør lov om forpligtende kommunale samarbejder, administrerer Esbjerg Kommune opgaver inden for miljømålsloven for Fanø Kommune.

Esbjerg Kommune er ansvarlig for de dele af handleplanen, der vedrører kommunens geografiske område på land og kystnære områder – bortset fra skovbevoksede, fredskovspligtige arealer. Esbjerg Kommune sikrer disse dele af handleplanen inden udgangen af år 2015.

Naturstyrelsen er offentlig lodsejer og gennemfører Natura 2000-planen direkte i sine drifts- og plejeplaner. Der er resuméer af disse drifts- og plejeplaner i bilag 4. Herudover indgår denne drifts- og plejeplanlægning for offentlige arealer kun i handleplanens bilag 2.

Handleplanen er udarbejdet med hjemmel i miljømålsloven (lovbekendtgørelse nr. 932 af 24/9 2009), bekendtgørelse nr. 1117 af 25/11 2011 om kommunalbestyrelsernes Natura 2000-handleplaner og bekendtgørelse 1329 af 21/12 2011 om tilvejebringelse af Natura 2000-skovplanlægning.

Det fremgår af lovgivningen:

- at en handleplan skal indeholde:
  - en prioritering af handleplan-myndighedens forventede forvaltningsindsats i planperioden
  - en angivelse af mål og forventet effekt for de enkelte aktiviteter
  - de forventede metoder og forvaltningstiltag, som handleplan-myndigheden vil tage i brug for at forbedre naturtilstanden eller fastholde gunstig bevaringsstatus
- at en handleplan ikke må stride imod retningslinjer fastsat i den statslige Natura 2000-plan.
- at en handleplan skal være så konkret, at dens gennemførelse kan vurderes. Dog må handleplanen ikke foregribe det præcise indhold af de aftaler eller afgørelser, der træffes i forhold til den enkelte lodsejer i forbindelse med gennemførelse af handleplanen.

Alle myndigheder skal i deres arealdrift, naturforvaltning eller ved udøvelse af deres beføjelser i henhold til lovgivningen i øvrigt lægge Natura 2000-planen og -handleplanen til grund.

Den kommunale Natura 2000-handleplan er som udgangspunkt omfattet af krav om miljøvurdering i henhold til lov om miljøvurdering af planer og programmer (lovbekendtgørelse nr. 936 af 24. september 2009). For samtlige statslige Natura 2000-planer er der foretaget en strategisk miljøvurdering. Handleplanen har et indhold, der ikke adskiller sig fra de oplysninger, som allerede er givet i de miljøvurderede Natura 2000-planer. Da handleplanen ikke sætter nye rammer for fremtidige anlægstilladelser eller yderligere vil kunne påvirke internationalt udpegede naturbeskyttelsesområder væsentligt, er det kommunernes vurdering, at der ikke er behov for en fornyet miljøvurdering.

I handleplanen anvendes en række Natura 2000-begreber m.m., som er defineret nærmere i bilag 5.



*Fugle, der yngler på stranden, kan let forstyrres. Foto: Mette K. Due.*

# Sammendrag af den statslige Natura 2000-plan

for Natura 2000 område nr. 89, delplan for F53 Fanø

## Områdebeskrivelse

Fanø er en næsten 20 km lang vadehavssø, og i fuglebeskyttelsesområdet på øen findes klitter, klitlavninger, klitheder, kærområder og vidtstrakte strandenge. Langs østkysten desuden tagrørssumpe, og inde på øen flere nåletræsbevoksninger. Delområdet har en samlet størrelse på 4.439 ha.

## Vigtigste naturværdier

I udpegningsgrundlaget indgår en række sjældne ynglefugle tilknyttet vådområder og kystzonen. Øens nordlige og nordvestlige strandenge og strande er meget vigtige som yngleområde for truede arter som hvidbrystet præstekrave, almindelig ryle og dværgterne. Hertil kommer sumpenes bestande af rørdrum, rørhøg og blå kærhøg, samt sporadiske forekomster af sandterne, som tidligere havde en højborg på Fanø. Bestandene af flere af arterne er faldende, og bl.a. er bestanden af almindelig ryle på Grønningens strandenge nu så lille, at den også er i fare for at forsvinde helt.

Forår og efterår raster et stort antal gæs, svømmeænder, vadefugle, måger og terner langs Fanøs kyster, og flere arter forekommer i antal af international betydning. Således er også ålegræsbevoksningerne og strandengene i Vigen ved Næs Søjord meget vigtige opholdsområder for store flokke af planteædende vandfugle.

## Trusler mod områdets naturværdier

Gødningstilførsel til strandenge og andre lavbundsområder og den luftbårne kvælstofbelastning har medført ændringer af flora og fauna i engfuglenes levesteder.

Hovedparten af levestederne for yngle- og trækfuglene tilknyttet lysåbne naturtyper påvirkes af tilgroning. Tilgroning af enge og strandenge forringer livsbetingelserne for bl.a. hvidbrystet præstekrave, almindelig ryle, klyde og sandterne.

Uhensigtsmæssig hydrologi som følge af afvanding udgør en trussel mod de fugtige, vedvarende græsarealer og strandengene og dermed de fuglearter, som er afhængige af disse.

En intensiv drift på vedvarende græsarealer og strandenge i beskyttelsesområdet er en trussel mod arealernes funktion som levested for engfugle.

Overgræsning eller for lidt eller manglende græsning med husdyr er en trussel mod naturindholdet i en række lysåbne naturtyper som enge og strandenge. På strandengene trues den botaniske artsdiversitet og strandengenes funktion som levested for ynglefugle (bl.a. klyde, almindelig ryle, sandterne og havterne) og trækfugle (bl.a. lysbuget knortegås og klyde).

På Fanø er ynglefugle, særligt de arter, som yngler på strande, sandbanker og i klitområder, truede af menneskelige aktiviteter. Dette gælder især arter som hvidbrystet præstekrave og dværgterne.

Bl.a. ræv og krage udgør sammen med invasive arter som mink og mårhund betydelige prædatorer for især jordrugende og kolonirugende ynglefugle i området. Prædation vurderes især at være en trussel for arter som blå kærhøg, klyde, hvidbrystet præstekrave, almindelig ryle, sandterne, havterne og dværgterne i beskyttelsesområdet.

## Målsætning og indsats

Planens formål er at sikre god-høj artstilstand for områdets udpegningsarter.

Ynglefuglearter, der er truede på nationalt biogeografisk niveau (almindelig ryle, sandterne og dværgterne), prioriteres højt. De ynglefuglearter som er fåtallige, og kun forekommer i 1 – 3 beskyttelsesområder i Danmark (hvidbrystet præstekrave og sandterne), får høj prioritering og styrket beskyttelse. Ligeledes prioriteres ansvarsarten lysbuget knortegås højt.

Forholdene for ynglende kystfugle på udpegningsgrundlaget sikres gennem et antal tilstrækkeligt store ynglesteder uden forstyrrelser og med mindsket prædation. Trækfuglene sikres egnede uforstyrrede fødesøgnings- og rasteplasser af tilstrækkelig størrelse.

Mange truede og fåtallige ynglefugles levesteder er ikke beskyttede som helhed (hverken i forhold til fysiske ændringer eller forstyrrelser), hvorfor der beskyttelsesmæssigt bør sættes særligt ind i forhold til bl.a. strande, enge, rørsumpe og dyrkede områder, der udgør væsentlige yngle- og fourageringsområder for arter på udpegningsgrundlaget. Forholdene for blå kærhøg klyde, hvidbrystet præstekrave, sandterne og almindelig ryle og dværgterne sikres gennem hensigtsmæssig hydrologi, ekstensiv drift og om muligt mod forstyrrelse og prædatorer.

Oversigt over de væsentligste virkemidler til gennemførelse af denne plan:

<b>Indsats</b>	<b>Stort omfang</b>	<b>Mindre omfang</b>	<b>Undersøges nærmere</b>	<b>Ikke relevant</b>
<b>Rydning, fjernelse af uønsket opvækst</b> Herunder bekæmpelse af invasive arter		<b>X</b>		
<b>Forbedring af hydrologi</b> Fx ved at standse dræning, genoprette vandløb, fjerne diger	<b>X</b>			
<b>Ekstensiv drift</b> Fx indførelse eller opretholdelse af græsning, høslet mm.	<b>X</b>			
<b>Sikring af arealer</b> Sikring af natur der ikke pt. er beskyttet (fx stenrev og skovnatur)	<b>X</b>			
<b>Reducere forstyrrelser</b>		<b>X</b>		
<b>Forbedring/sikring af levesteder</b> Fx ved etablering af vandhuller, sikring af redetræer eller større fouragerings- eller yngleområder	<b>X</b>			
<b>Sammenkædning af naturarealer</b> Fx ved udlæg af naturarealer til samdrift af mindre og adskilte naturområder.				<b>X</b>

## Mål for planperioden

(Natura 2000-planens indsatsprogram)

Natura 2000-planens indsatsprogram er bindende retningslinjer for handleplanen i første planperiode, og anvendes derfor som handleplanens mål. Dette indsatsprogram skal være gennemført med udgangen af år 2015. Indsatsprogrammet vedrører alene arter, som er på udpegningsgrundlaget for Natura 2000-området, jf. bilag 1.

Indsatsprogrammet er på side 18 i [Natura 2000-planen](#).

### Her er et sammendrag af Natura 2000-planens indsatsprogram:

- Forholdene for ynglende kyst- og engfugle som hvidbrystet præstekrave, fjordterne, almindelig ryle, sandterne, havterne, klyde og dværgterne sikres, bla. gennem tilstrækkeligt store egnede levesteder med mindsket forstyrrelse og prædation.
- Sikre velegnede levesteder for de rørskovslevende ynglefugle rørdrum, rørhøg og blå kærhøg ved bla. at hæve vandstand og undlade rørhøst i vigtige områder.
- Sikre gode raste- og fødesøgningsforhold for trækfuglen lysbuget knortegås.
- Der sikres levesteder med individuel hensyntagen til den enkelte arts sårbarhed overfor forstyrrelser for alle arter på udpegningsgrundlaget.

### Indsatser som forventes gennemført via anden planlægning end handleplanen:

*Indsats for naturtyper i habitatområde nr. 78 Vadehavet med Ribe Å, Tved Å og Varde Å vest for Varde*

Hele fuglebeskyttelsesområde nr. 53 Fanø ligger inden for habitatområde nr. 78 Vadehavet med Ribe Å, Tved Å og Varde Å vest for Varde. For en række naturtyper såsom strandenge, klitheder m.m. er der forudsat indsats i delplanen for habitatområdet (se denne plan for yderligere oplysninger). Plejeindsatserne omfatter bla. rydning, afbrænding for hedeområder og vandstandshævning samt græsning eller høslæt for strandengene. Disse indsatser forventes i vid udstrækning at løfte indsatsen for arterne i fuglebeskyttelsesområdet.

*Husdyrgodkendelsesloven*

Reduktion af kvælstof-deposition fra luften på levesteder for arter sker ved administration af husdyrgodkendelsesloven der med ændringen af 10. februar 2011 har fastlagt et særligt beskyttelsesniveau af hensyn til bevaringsmålsætningen i Natura 2000-planlægningen.

*Vandplanen*

Ifølge vandplanen er der indsatskrav i en række vandløb på Fanø. Forbedret hydrologi samt vandstandshævning på levesteder for arterne forventes således delvist løftet af vandplanen.

*Bekæmpelsesplaner for invasive arter samt regulering af ræve og krager*

Naturstyrelsen udarbejder bekæmpelsesplaner for mink og mårhund, hvilket i høj grad forventes at løfte reguleringen af disse arter. Regulering af øvrige prædatorer som ræve og krager forventes delvist løftet af jagt- og vildtforvaltningsloven, der administreres af Naturstyrelsen.

### *Regulering af forstyrrelser*

Bekendtgørelse om fredning og vildtreservat i Vadehavet omfatter dele af fuglebeskyttelsesområdet. Bekendtgørelsens regler om begrænsning af bla. færdsel og jagt administreres af Naturstyrelsen. På initiativ af "Grønt Råd Fanø" er der etableret midlertidige markeringer af ynglefugleområder på en række strækninger langs øens strande i perioden fra 1. april til 15. juli.



*På Fanø skal der bla. ske en indsats for at forbedre yngleforholdene for klyde. Foto: Colourbox.*

## Forventede metoder og forvaltningstiltag

Her angives de metoder og forvaltningstiltag, som forventes at skulle anvendes for at opfylde handleplanens mål (Natura 2000-planens indsatsprogram). Der angives dog *ikke* metoder og forvaltningstiltag for offentlige arealer, hvor lodsejerne selv udarbejder drifts- og plejeplaner for at gennemføre Natura 2000-planen. Der henvises til resuméerne af denne offentlige drifts- og plejeplanlægning i bilag 4.

Den konkrete indsats på et areal forventes i stort omfang udmøntet ved, at lodsejeren søger om tilskud fra en række særlige tilskudsordninger under Landdistriktsprogrammet. For nærmere information henvises til [NaturErhvervstyrelsen](#).

Indsatsen for naturtyperne i det overlappende habitatområde nr. 78 Vadehavet med Tved Å, Ribe Å og Varde Å vest for Varde forventes i væsentligt omfang at bidrage til at sikre velegnede levesteder for arter på udpegningsgrundlaget. På samme vis forventes indsatskravene i vandplanen i høj grad at sikre forholdene for en række eng- og kystfuglearter.

Modstridende interesser mellem pleje af naturtyper og levesteder for arter forventes afvejet og tilpasset i de enkelte tilfælde, hvor der ikke allerede er gjort op med problematikken i den statslige Natura 2000-plan. Dette gælder fx etablering af afgræsning i rørskovsbevoksninger, hvor hensynet til ynglefugle på udpegningsgrundlaget skal afvejes mod forbedring af naturtypernes tilstand.

For en række fugle på udpegningsgrundlaget vurderes det, at der kan være behov for en supplerende indsats, som rækker udover indsatsen for naturtyper, der er omfattet af Natura 2000-delplanen for habitatområde nr. 78 Vadehavet med Ribe Å, Tved Å og Varde Å vest for Varde. Det drejer sig om tiltag i forhold til forstyrrelser og prædation, hvor disse indsatser ikke i tilstrækkelig grad løftes ved den nuværende udøvelse af lovgivning vedrørende færdsel og jagt. Indsatser overfor forstyrrelse og prædation indenfor kommunens ressortområde vil kunne finde sted efter konkret vurdering af hvor og i hvilket omfang der er behov for dette. Det kan eksempelvis dreje sig om fortsat afmærkning af ynglefugleområder på strande og øget jagttryk på ræve og andre prædatorer. Da indsatserne kræver en nærmere vurdering og afhænger af konkrete forekomster af ynglefugle, fremgår de ikke af kortet i bilag 3.

## Prioritering af den forventede forvaltningsindsats

Indsatsen i 1. planperiode skal standse tilbagegangen for naturtyper og arter på udpegningsgrundlaget. I Natura 2000-planen er dette mål udmøntet i fire sigtelinjer:

1. Sikring af tilstanden af eksisterende naturarealer og arter
2. Sikring af de små naturarealer
3. Sikring af naturtyper og levesteder som ikke er beskyttede
4. Indsats for truede naturtyper og arter

De fire sigtelinjer lægger niveauet for den indsats, som handleplanmyndighederne skal gennemføre, og er udtryk for den nationale prioritering i første planperiode. I første planperiode gælder indtil videre den med Grøn Vækst afledte nationalpolitiske præmis om frivillighed i Natura 2000-indsatsen, hvilket også er baggrunden for økonomaftalen for 2013 mellem regeringen og KL, der lægger de økonomiske rammer for den kommunale Natura 2000-indsats.

Her beskrives de dele af indsatsprogrammet, som handleplanmyndighederne forventes at gennemføre med særligt fokus og tidligt i planperioden:

- *Indsats på offentligt ejede eller fredede arealer:* Offentlige myndigheder i stat og kommuner bærer et særligt ansvar for gennemførelse af Natura 2000-planen. Ligeledes er der for mange fredede områder en pligt til at opretholde og pleje områdernes naturindhold.
- *Sikring af ynglesteder:* Ved konstaterede forekomster af truede ynglefugle tages der i de enkelte tilfælde stilling til behovet for – og mulighederne for – sikring af redesteder og begrænsning af forstyrrelser.
- *Synergi mellem indsatser:* Tiltag, der er til gavn for såvel naturtyper som særlig indsatskrævende arter, vægtes. Ligeledes forventes indsatser gennem vandhandleplanen i mange tilfælde at være til fordel for arter i Natura 2000-områderne.

## Forventet effekt

Her beskrives den forventede naturmæssige effekt ved at gennemføre de enkelte aktiviteter. Den faktiske naturmæssige effekt vil løbende blive fulgt i det nationale overvågningsprogram, NOVANA.

Indsatsen for naturtyperne i det overlappende habitatområde nr. 78 Vadehavet med Ribe Å, Tved Å og Varde Å vest for Varde forventes i væsentligt omfang at bidrage til at sikre velegnede levesteder for arter på udpegningsgrundlaget. Det skyldes, at en meget stor del af Fanøs areal udgøres af habitatnaturtyper, hvorpå der skal ske indsats. Det drejer sig om indsatser med rydning af vedplanter, forbedring af hydrologi, bekæmpelse af invasive arter, afbrænding eller afskrælning af hedeområder og indførelse af afgræsning eller slæt. Den forventede effekt af disse tiltag er beskrevet i delplanen for habitatområde nr. 78 Vadehavet med Tved Å, Ribe Å og Varde Å vest for Varde. Desuden forventes flere indsatser at blive løftet af vandplanerne samt gennem myndighedsudøvelse af gældende lovgivning.

For en række fugle på udpegningsgrundlaget kan det dog være nødvendigt med en særlig indsats overfor prædation, og for alle fuglearter skal der sikres områder med reduceret forstyrrelse. Især kystfugle som dværgterne, sandterne, hvidbrystet præstekrave og klyde er udsatte for prædation og forstyrrelse i yngletiden. Etablering af zoner med reduceret færdsel samt bekæmpelse af bla. ræve og krager forventes at kunne medføre en større ynglesucces for jordrugende fugle, og dermed at kunne medvirke til at sikre arternes bevaringsstatus.

# Bilag 1: Arter på udpegningsgrundlaget

## Udpegningsgrundlag for fuglebeskyttelsesområde nr. 53 Fanø:

### *Ynglefugle*

Rørdrum

Rørhøg

Blå kærhøg

Klyde

Hvidbrystet præstekrave

Almindelig ryle

Sandterne

Havterne

Dværgterne

### *Træfugle*

Lysbuget knortegås

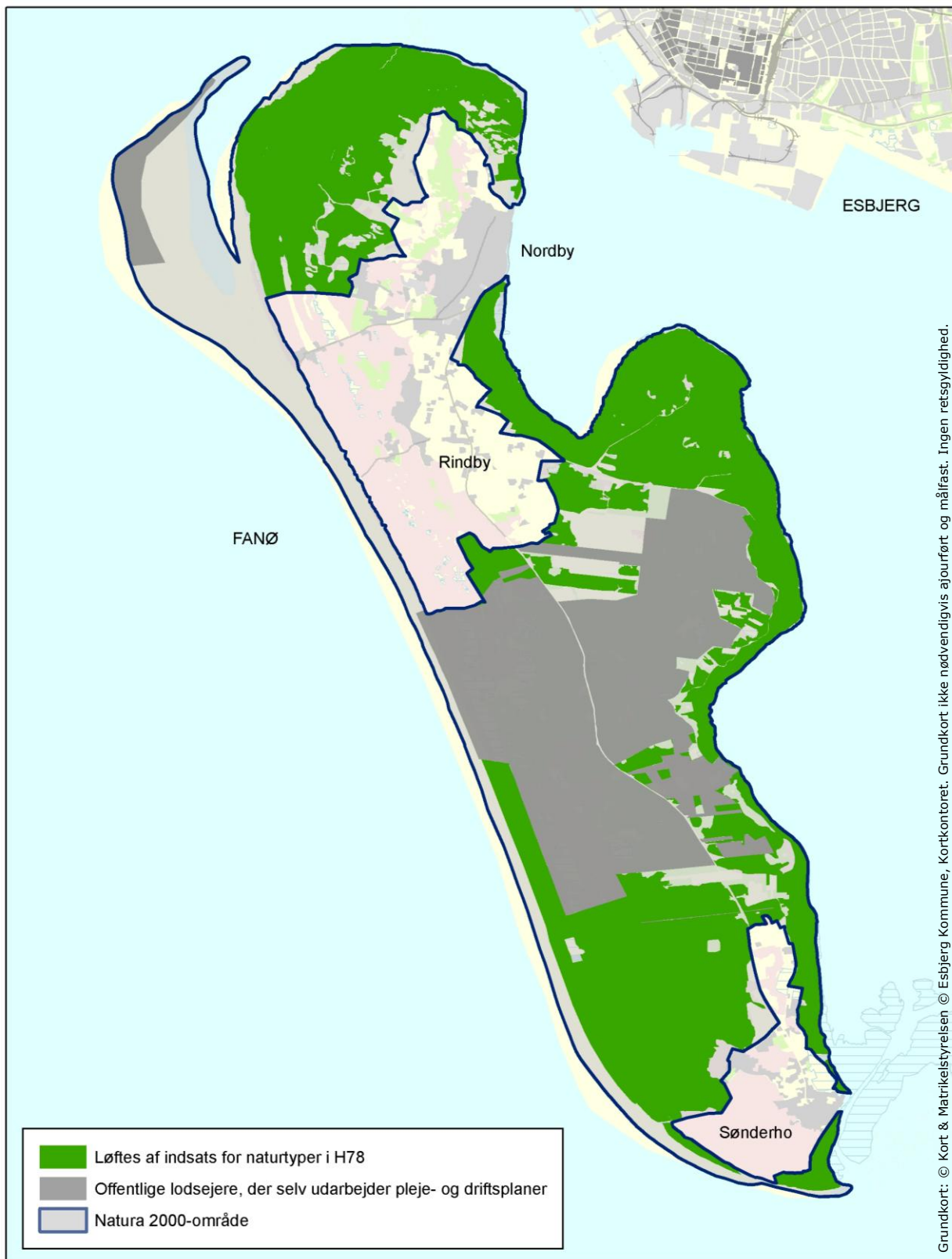


*Rydning af tilgroede naturarealer forventes at give forbedrede levevilkår for en række arter. Foto: Esbjerg Kommune.*

## **Bilag 2: Fordeling af indsats mellem handleplanmyndigheder og offentlige lodsejere**

Det vurderes, at der ikke er behov for nærmere fordeling mellem Esbjerg Kommune og Naturstyrelsen af de enkelte retningslinjer i Natura 2000-planens indsatsprogram.

### Bilag 3: Kort over potentielle indsatsområder



## Bilag 4: Resumé af offentlige lodsejeres drifts- og plejeplaner

### Resumé af plejeplan for Naturstyrelsens arealer i Natura 2000-område N89 Vadehavet Delplan for: Fuglebeskyttelsesområde F53 Fanø

Inden for området ejer Naturstyrelsen Fanø Klitplantage og Søren Jessens Sand.

Fanø Klitplantage er beliggende midt på øen. Tilplantningen af plantagen, der er domineret af fyr, tog sin start i 1890'erne og omfatter ca. 1400 ha, hvoraf ca. en tredjedel er ubevokset. Vest for plantagen ved Pælebjerg og Mågekolonien ligger et større klithedeområde, der hører med til plantagen, og sydøst for plantagen ligger Sønderho Hede, hvoraf størstedelen også er ejet af Naturstyrelsen.

Søren Jessens Sand er en sandbanke, der danner en halvø vest for det nordlige Fanø. Halvøen er i dag 4-5 km<sup>2</sup> når man medregner det tilsandede Hamborgdyb der indtil for få årtier siden adskilte Søren Jessens Sand som en ø fra Fanø. Øst for Sønderho udfør øens sydspids ligger sandbankerne Trinden og Keldsand.

#### Særlig indsats for arter

Plejen af områdets naturtyper vil samtidig tilgodese en række arter på udpegningsgrundlaget. Ved rørhøstning på øen tages der særligt hensyn til rørdrum. Herudover planlægger Naturstyrelsen en særlig indsats for klyde, hvidbrystet præstekrave, sandterne, havterne og dværgterne, som fremgår af tabel a.

Tabel a Planlagt indsats for arter *udover* indsatsen for naturtyperne

	<b>Plejetiltag</b>	<b>Eksisterende driftsplan mv. eller nyt</b>
A021 Rørdrum	Anden særlig udformning af arealplejen	eksisterende
A132 Klyde	Begrænsning af prædation	nyt
	Begrænsning af skadelig færdsel	
A138 Hvidbrystet præstekrave	Begrænsning af prædation	
	Begrænsning af skadelig færdsel	
A189 Sandterne	Begrænsning af prædation	
	Begrænsning af skadelig færdsel	
A194 Havterne	Begrænsning af prædation	
	Begrænsning af skadelig færdsel	
A195 Dværgterne	Begrænsning af prædation	
	Begrænsning af skadelig færdsel	

I tabel a er der en opdeling til to kategorier:

- "Eksisterende driftsplan mv.": Kategorien dækker over de tilfælde, hvor den pågældende drift/pleje allerede forekommer eller hvor det fremgår af eksisterende driftsplaner og lignende, at tiltaget skal gennemføres.
- "Nyt": Kategorien omfatter de tiltag, der først er blevet fastlagt med denne plejeplan.

## Bilag 5: Forklaring af Natura 2000-begreber m.m.

Begreb	Forklaring
Natura 2000	Natura 2000 er et netværk af områder i EU med særligt værdifuld natur. Natura 2000 er en samlebetegnelse for habitatområder og fuglebeskyttelsesområder. I Danmark tales om internationale naturbeskyttelsesområder, som også rummer Ramsarområder, og består af et eller flere af disse særligt udpegede områder. Natura 2000-områderne kan ses i <a href="#">Danmarks Miljøportal</a> . Der er mere information om Natura 2000 på <a href="#">Naturstyrelsens hjemmeside</a>
Udpegningsgrundlag	Udpegningsgrundlaget er en fællesbetegnelse for de arter og naturtyper, som findes indenfor et internationalt beskyttelsesområde og som er omfattet af listerne i habitatdirektivet eller fuglebeskyttelsesdirektivet, som forudsætter udpegningsgrundlag af beskyttelsesområder. Du kan finde udpegningsgrundlag her: <a href="#">Udpegningsgrundlag</a> .
Naturtyper	Naturtyperne er defineret nærmere i " <a href="#">Habitatbeskrivelser, årgang 2010</a> ". Endvidere er alle danske naturtyper beskrevet på <a href="#">Naturstyrelsens hjemmeside</a> .
Lysåbne terrestriske naturtyper	I Danmark er der 35 lysåbne terrestriske naturtyper: <a href="#">1210 (Enårig vegetation på strandvolde)</a> , <a href="#">1220 (Flerårig vegetation på stenede strande)</a> , <a href="#">1230 (Klinter eller klipper ved kysten)</a> , <a href="#">1310 (Vegetation af kveller eller andre enårige strandplanter)</a> , <a href="#">1320 (Vadegræssamfund)</a> , <a href="#">1330 (Strandenge)</a> , <a href="#">1340 (Indlandsstrandenge)</a> , <a href="#">2110 (Begyndende klitdannelse)</a> , <a href="#">2120 (Hvide klitter og vandremiler)</a> , <a href="#">2130 (Stabile kystklitter med urtevegetation)</a> , <a href="#">2140 (Stabile kalkfattige klitter med Empetrum nigrum)</a> , <a href="#">2160 (Kystklitter med havtorn)</a> , <a href="#">2170 (Kystklitter med gråris)</a> , <a href="#">2190 (Fugtige klitlavninger)</a> , <a href="#">2250 (Kystklitter med enebær)</a> , <a href="#">2310 (Indlandsklitter med lyng og visse)</a> , <a href="#">2320 (Indlandsklitter med lyng og revling)</a> , <a href="#">2330 (Indlandsklitter med åbne græsarealer med sandskæg og hvene)</a> , <a href="#">4010 (Våde dværgbusksamfund med klokkelyng)</a> , <a href="#">4030 (Tørre dværgbusksamfund (heder))</a> , <a href="#">5130 (Enebærkrat på heder, overdrev eller skrænter)</a> , <a href="#">6120 (Tørketålende græsvegetation på kalkrig jordbund)</a> , <a href="#">6210 (Overdrev og krat på mere eller mindre kalkholdig bund)</a> , <a href="#">6230 (Artsrige overdrev)</a> , <a href="#">6410 (Tidvis våde enge)</a> , <a href="#">6430 (Bræmmer med høje urter)</a> , <a href="#">7110 (Aktive højmoser)</a> , <a href="#">7120 (Nedbrudte højmoser)</a> , <a href="#">7150 (Lavninger på tørv med Rhynchosporion)</a> , <a href="#">7210 (Kalkrige moser og sumpe med hvas avneknippe)</a> , <a href="#">7220 (Kilder og væld med kalkholdigt (hårdt) vand)</a> , <a href="#">7230 (Rigkær)</a> , <a href="#">7140 (Overgangstyper af moser og hængesæk)</a> , <a href="#">8220 (Indlandsklipper af kalkfattige bjergarter)</a> , <a href="#">8230 (Indlandsklipper af kalkfattige bjergarter med pionerplantensamfund)</a> .
Sø- og vandløbsnaturtyper	I Danmark er der 7 sø- og vandløbsnaturtyper: <a href="#">3110 (Kalk- og næringsfattige søer og vandhuller)</a> , <a href="#">3130 (Ret næringsfattige søer og vandhuller)</a> , <a href="#">3140 (Kalkrige søer og vandhuller med kransålg)</a> , <a href="#">3150 (Næringsrige søer og vandhuller med flydeplanter)</a> , <a href="#">3160 (Brunvandede søer og vandhuller)</a> , <a href="#">3260 (Vandløb med vandplanter)</a> , <a href="#">3270 (Vandløb med tidvis blottet mudder med enårige planter)</a> .
Skovnaturtyper	I Danmark er der 10 skovnaturtyper: <a href="#">2180 (Skovklit)</a> , <a href="#">9110 (Bøg</a>

	<a href="#">på mor</a> ), <a href="#">9120 (Bøg på mor med kristtorn)</a> , <a href="#">9130 (Bøg på muld)</a> , <a href="#">9150 (Bøg på kalk)</a> , <a href="#">9160 (Ege-blandskov)</a> , <a href="#">9170 (Vinteregeskov)</a> , <a href="#">9190 (Stilkege-krat)</a> , <a href="#">91D0 (Skovbevokset tørvemose)</a> , <a href="#">91E0 (Elle- og askeskov)</a> .
Kortlægning	Under forarbejdet til Natura 2000-planerne er en række naturtyper kortlagt ved en fysisk gennemgang af habitat-områderne. Naturtyperne er afgrænset og identificeret, og der er registreret oplysninger om struktur og artsindhold på arealerne. De kortlagte områder kan f.eks. findes på <a href="#">PRIOR</a> .
Tilstandsklasse	Tilstandsklassen er udtryk for naturkvaliteten af den enkelte kortlagte naturtype. Tilstandsklassen er beregnet på baggrund af strukturindikatorer og artsdata, som er indsamlet ved kortlægningen. Ud fra strukturindikatorerne beregnes et strukturindeks, og tilsvarende beregnes et artsindeks ud fra de indsamlede artsdata. Hver især fortæller de to indeks noget om de aktuelle livsvilkår og den seneste historie på arealet. Tilstanden er en sammenvejning af de to indeks. Der er 5 tilstandsklasser: I. Høj tilstand II. God tilstand III. Moderat tilstand IV. Ringe tilstand V. Dårlig tilstand De to øverste klasser I og II opfylder Habitatdirektivets krav til gunstig bevaringsstatus under forudsætning af, at der foreligger en prognose der siger, at arealet også i fremtiden vil kunne opretholde den høje eller gode tilstand. Tilstandsklasse (inkl. struktur- og artstilstand) for en kortlagt naturtype kan ses på <a href="#">PRIOR</a> .
Gunstig bevaringsstatus	En naturtypes bevaringsstatus er gunstig, når: - arealet med naturtypen i det naturlige udbredelsesområde er stabilt eller øges - den særlige struktur og de særlige funktioner, der er nødvendige for naturtypens opretholdelse, er til stede og vil være det fremover. - bevaringsstatus for de arter, der er karakteristiske for naturtypen, er gunstig. En arts bevaringsstatus anses for gunstig, når: - bestandsudviklingen viser, at arten på lang sigt vil opretholde sig selv - artens naturlige udbredelsesområde hverken er i tilbagegang eller vil blive mindsket - der er og sandsynligvis fortsat vil være et tilstrækkeligt stort levested til på lang sigt at bevare artens bestande
Natura 2000-plan	Natura 2000-planen fortæller, hvordan man skal behandle hvert af de 246 Natura 2000-områder, så man stopper tilbagegangen for naturtyper og arter i det enkelte område. Natura 2000-planen indeholder en basisanalyse af området aktuelle naturtilstand og trusler, mål for naturtilstanden og et indsatsprogram. Natura 2000-plan kan findes på <a href="#">Naturstyrelsens hjemmeside</a> .
Natura 2000-handleplan	Natura 2000-planen udmøntes i handleplaner. En kommune skal således udarbejde en handleplan for, hvordan Natura 2000-planen vil blive realiseret inden for kommunens geografiske område på

	land og kystnære områder. Kommunen skal efterfølgende sikre, at handleplanen gennemføres. På tilsvarende måde har Naturstyrelsen ansvaret for at udarbejde og gennemføre handleplaner for de skovbevoksede, fredskovspligtige arealer.
Offentlige lodsejeres drifts- og plejeplaner	Offentlige lodsejere har mulighed for selv at udarbejde drifts- og plejeplan som opfølgning på en Natura 2000-plan. I Natura 2000-handleplanen skal der være resuméer af de offentlige lodsejeres drifts- og plejeplaner.
Invasive arter	Invasive arter dækker over plante- og dyrearter, der af mennesket er blevet flyttet fra en del af verden til en anden og her påvirker hjemmehørende arter negativt. Et almindeligt brugt eksempel er kæmpe-bjørneklo, som er ført til Danmark fra Kaukasus og nu giver problemer i eksempelvis moser, hvor den udkonkurrerer hjemmehørende plantearter.
Prædatorer og prædation	Dyr, der spiser andre dyr, disses unger eller æg, kaldes for prædatorer. Det kan fx være ræve, mink, krager eller husskader. Jordrugende fugle er særligt følsomme over for prædation.
Fragmentering	Opdeling af naturområder eller levesteder for arter kaldes også for fragmentering. Fragmentering er negativt for naturen, da det samlede naturareal bliver mindre, naturen påvirkes mere på grund af en større kontaktflade til agerjord, vejarealer m.m. og fordi at bestandene af arter i de enkelte områder bliver isolerede fra hinanden.
Hydrologi	Hydrologi er i denne sammenhæng et andet ord for vandstandsforhold. Afvanding med grøfter og dræn forandrer naturen, og ændrer livsbetingelserne for planter og dyr. En række naturtyper som våd hede, klitlavninger samt moser kan kun findes, hvor der er en vandmættet jordbund. Desuden er mange fuglearter afhængige af at kunne søge føde på fugtige enge og lavninger.



Esbjerg  
Kommune